

# CUBITOS (ANTIGUAS)

Enero 2014



SYEN



PRO EL IND

**CARTA ELECTRONICA DE CUBITOS CON 3 SENSORES**  
**SENSOR DE EVAPORADOR**  
**SENSOR DE CONDENSACION**  
**SENSOR NIVEL DE LLENADO**

**ESTA CARTA YA NO LLEVA EL SENSOR DE AMBIENTE, VA REGULADO POR EL EPROM DE LA CARTA ELECTRONICA**

- *Carta electrónica y sensores ANTIGUOS*
- SENSOR TEMP.EVAPORADOR CONECTOR AZUL (Ref. 620404 10).....
- SENSOR TEMP. CONDENSADOR CONECTOR NEGRO (Ref. 620404 11)
- CARTA ELECTRICA CUBITOS AC/MC (Ref. 620462 00) ..... **YA NO HAY STOCK**

## NUEVOS SENSORES



SYEN



PRO EL IND

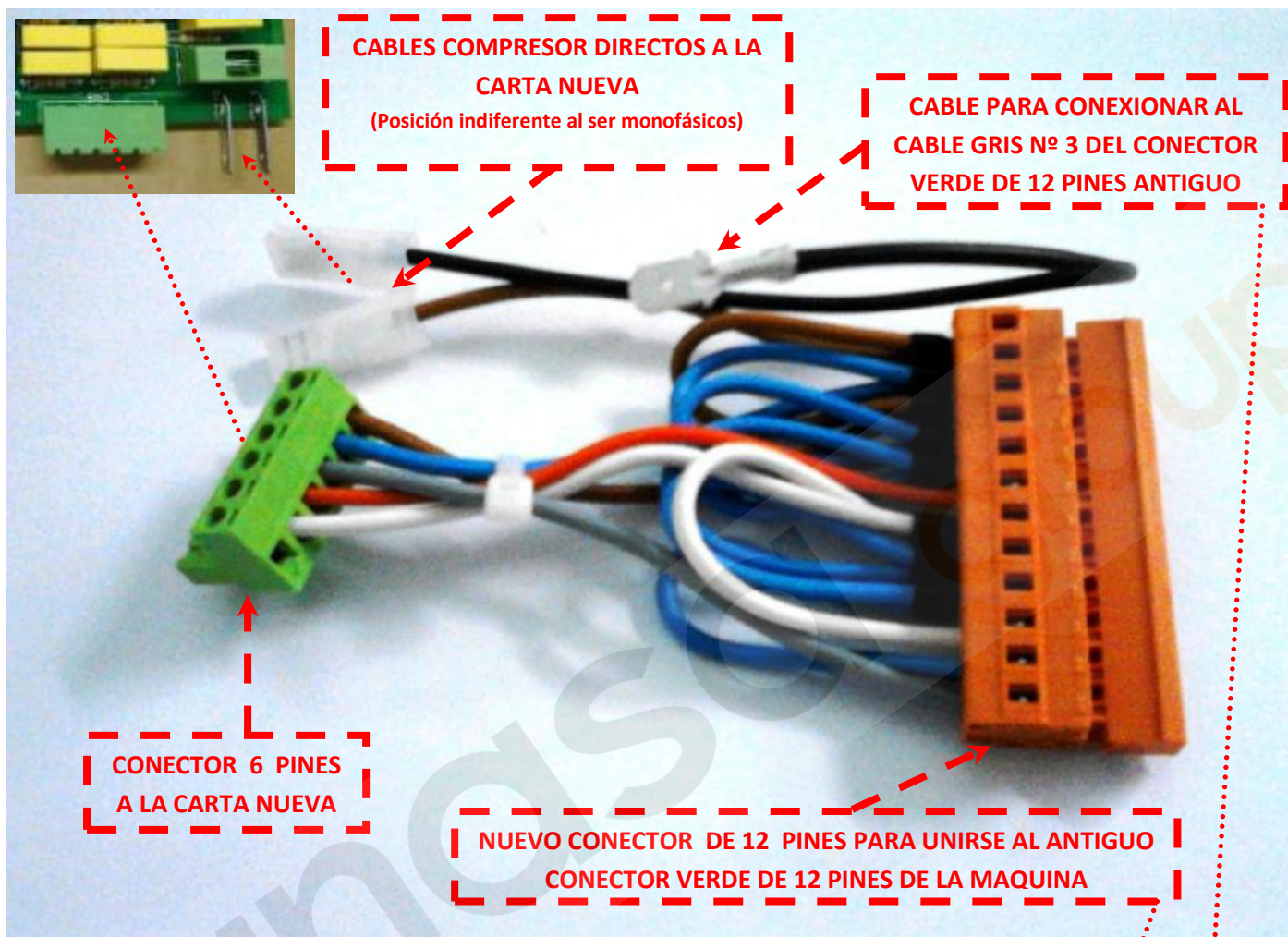
**IDENTICA A LA ANTERIOR EN TODO, PERO CON DIFERENTES SENSORES DE EVAPORADOR Y CONDENSACION**  
**BLANCO: SENSOR DE CONDENSADOR**  
**NEGRO: SENSOR DE EVAPORADOR**  
**NEGRO 4 PINES: SENSOR DE LLENADO COMO EN LAS ANTERIORES**  
**ROJO: NIVEL DE AGUA EN DEPOSITO (SOLO EN MODELOS EC)**

- *Carta electrónica nueva (KIT CON SENSORES INCLUIDOS + ADAPTADOR CONECTOR)*
- KIT CARTA ELECTRONICA - antiguo620462 00 (Ref. 060711 00)
- 
- *Carta electrónica nueva*
- CARTA ELECTRÓNICA SERIE 6 (Ref. 620462 11) .....
- SENSOR CONDENSADOR ULTIMA VERSION AC-MC-MF (Ref. 620519 04)
- SENSOR EVAPORADOR ULTIMA VERSION AC-MC-MF ( Ref. 620519 01)

**IMPORTANTE:** De la carta electrónica ANTIGUA (ref. 620462 00) ya NO hay stock. Para sustituirla se suministra el KIT CARTA ELECTRONICA (ref. 060711 00) compuesto de: carta electrónica nueva (ref. 620462 11), sensor condensador nuevo (ref. 620519 04), sensor evaporador nuevo (ref. 620519 01) y adaptador del conector (ref. 630151 00).

## ADAPTADOR DEL CONECTOR

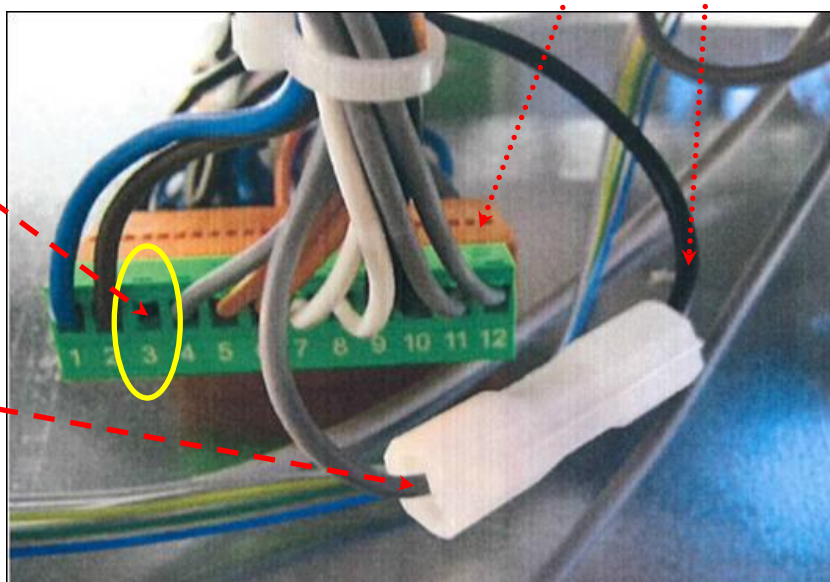
Ref. 630151 00



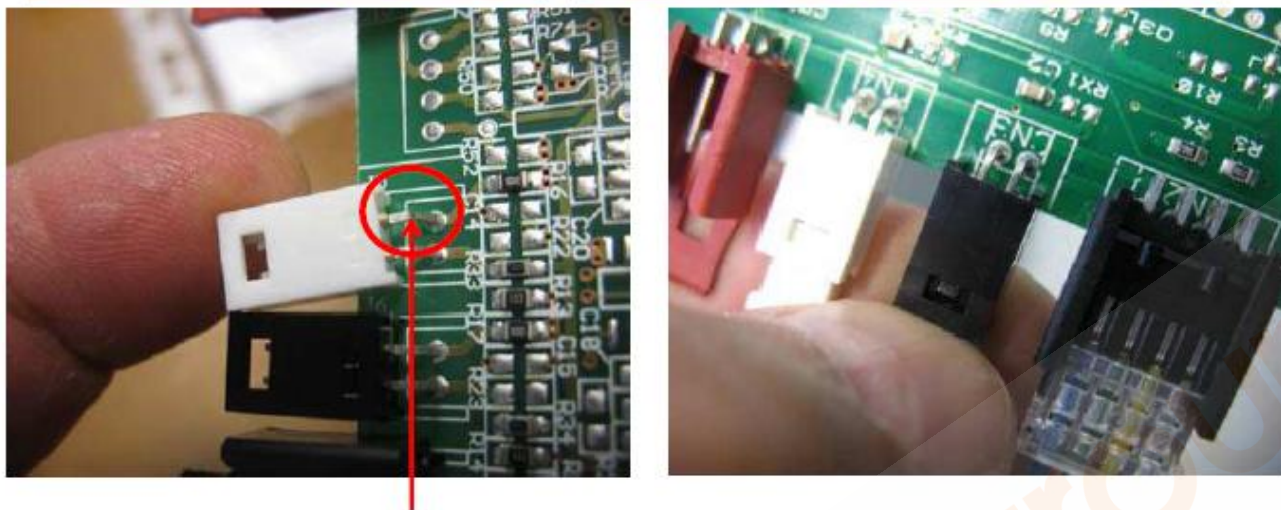
### ¿CÓMO CONECTAR EL ADAPTADOR DE 12 PINES?

**1º.- SOLTAR EL CABLE GRIS Nº 3 DEL CONECTOR VERDE DE 12 PINES ANTIGUO Y PONERLE UN TERMINAL HEMBRA Y.....**

**2º.- CONEXIONARLO CON EL CABLE NEGRO DEL KIT DE CONEXIÓN DE 8 PINES Y COLOCAR LA FUNDA**



# NUEVOS SENSORES



Para evitar la rotura de las tomas de metal de la carta, el mejor procedimiento es el siguiente:

- Retire parcialmente la Carta Electronica de la caja de plástico
- Con el pulgar y el dedo índice, usar la uña del pulgar como palanca y tirar hacia el frente de la toma de como se muestra en la imagen de la derecha.

## IMPORTANTE: “Siempre calibrar el sensor óptico de llenado”

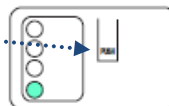
Una vez finalizada toda la intervención de cambio de placa y sensores nuevos, se debe proceder a calibrar el sensor óptico de llenado ya que utilizamos el mismo elemento que había en la placa sustituida.

Los pasos a seguir son:

**1º.-** Apagar la máquina mediante el interruptor verde en los modelos “AC” (con cabina incorporada) y en los modelos modulares cerrar el interruptor del cuadro eléctrico.



**2º.-** Presionar el botón de la carta electrónica “PUSH” .....



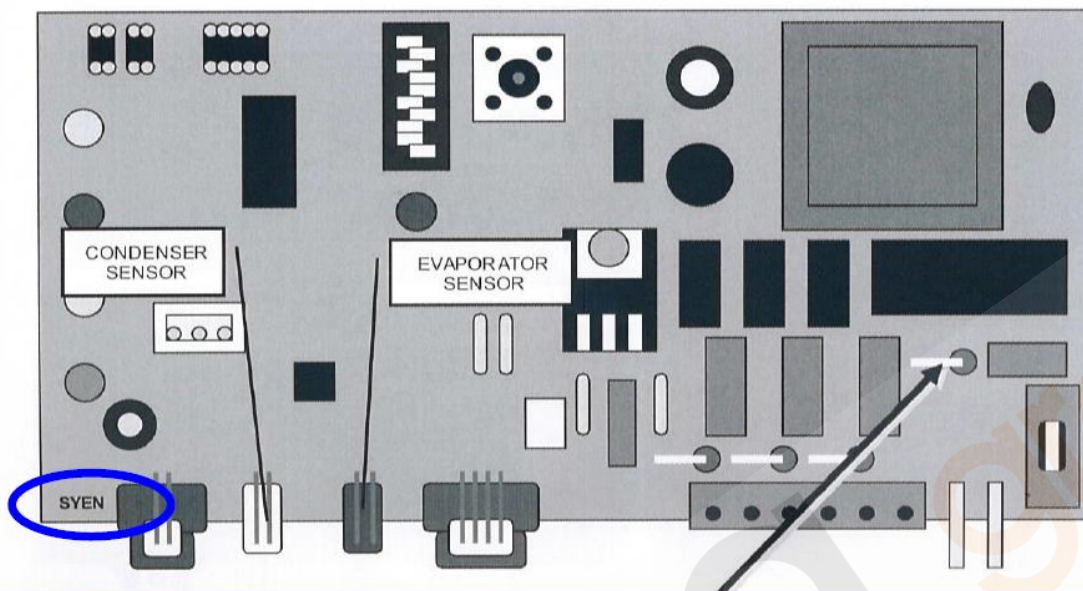
**3º.-** Manteniendo pulsado el botón de la carta electrónica, encender la máquina del interruptor verde en los modelos “AC” (con cabina incorporada) y en los modelos modulares del interruptor del cuadro eléctrico. El led verde de la carta se encenderá.

**4º.-** Tras unos segundos se encienden las otras TRES luces de la carta elect. quedando encendidos todos los leds.

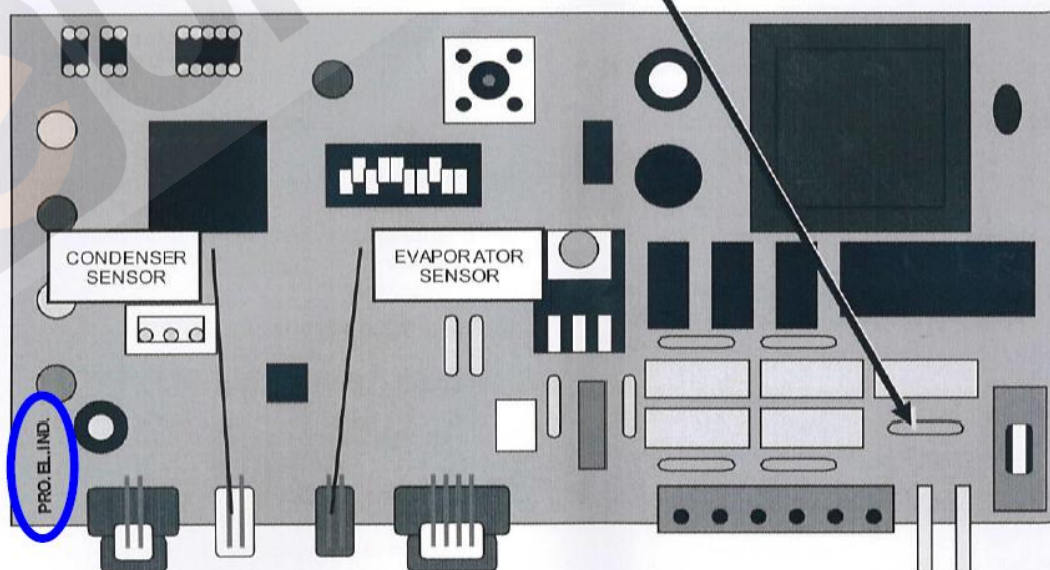
**5º.-** Soltar el botón de la carta electrónica.

**EL SENSOR DE LLENADO YA ESTA CALIBRADO**

## CORTE DE LAS RESISTENCIAS EN LA NUEVA CARTA (Ref. 620462)



**CUANDO LA CARTA ELECTRONICA ES USADA EN MAQUINAS QUE TIENEN CONTACTOR PARA EL COMPRESOR, ESTA RESISTENCIA DEBE DE CORTARSE PARA QUE CUANDO PARE LA MAQUINA POR CABINA LLENA, PARE EL COMPRESOR.**



**LA REGULACION NO VARIA EN LA NUEVA CARTA (Ref. 620462 11)**

DIP SWITCH FACTORY SETTINGS - R134A AND R404A UNITS											
	DIP SWITCH	FREEZING CYCLE				DEFROST CYCLE		DEFR. CYCLE ADDED TIME		15/30 SEC.	AIR WATER
		1	2	3	4	5	6	7	8	9	10
SMALL CUBES	ACS-ECS 125 A	OFF	OFF	ON	ON	ON	OFF	ON	ON	OFF	ON
	ACS-ECS 126-176 A	ON	ON	OFF	ON	OFF	ON	ON	ON	OFF	ON
	ACS-ECS 126-176 W	ON	ON	OFF	ON	OFF	ON	ON	ON	OFF	OFF
	ACS-ECS 225-226 A	ON	OFF	ON	ON	OFF	ON	ON	ON	ON	ON
	ACS-ECS 225-226 W	ON	OFF	ON	ON	OFF	ON	ON	ON	ON	OFF
	MCS 8 A	ON	ON	ON	ON	OFF	ON	ON	ON	ON	ON
	MCS 8 W	ON	ON	ON	ON	OFF	ON	ON	ON	ON	OFF
	MCS 16 SHORT A	ON	OFF	ON	ON	OFF	ON	ON	ON	ON	ON
	MCS 16 SHORT W	ON	OFF	ON	ON	OFF	ON	ON	ON	ON	OFF
	MCS 15-16-45-46 A	ON	OFF	ON	ON	ON	OFF	ON	ON	ON	ON
MCS 15-16-45-46 W	ON	OFF	ON	ON	ON	OFF	ON	ON	ON	OFF	
MEDIUM CUBES	ACM-ECM 45-55-85-105-106-125-175-176 A	ON	ON	OFF	ON	ON	OFF	ON	ON	OFF	ON
	ACM-ECM 45-55-85-105-106-125-175-176 W	ON	ON	OFF	ON	ON	OFF	ON	ON	OFF	OFF
	ACM-ECM 126 A	ON	ON	OFF	ON	ON	OFF	ON	ON	OFF	ON
	ACM-ECM 126-176 W	ON	ON	OFF	ON	OFF	ON	ON	ON	OFF	OFF
	ACM-ECM 176 A	ON	ON	OFF	ON	OFF	ON	ON	ON	OFF	ON
	ACM-ECM 206-225-226 A	ON	ON	OFF	ON	OFF	ON	ON	ON	ON	ON
	ACM-ECM 206-225-226 W	ON	ON	OFF	ON	OFF	ON	ON	ON	ON	OFF
	MCM 8 A	ON	ON	OFF	ON	OFF	ON	ON	ON	ON	ON
	MCM 8 W	OFF	OFF	ON	ON	ON	OFF	ON	ON	ON	OFF
	MCM 16 SHORT A	OFF	OFF	ON	ON	OFF	ON	ON	ON	ON	ON
	MCM 16 SHORT W	OFF	OFF	ON	ON	OFF	ON	ON	ON	ON	OFF
	MCM 15-16 A	OFF	ON	OFF	ON	ON	OFF	ON	ON	ON	ON
	MCM 15-16 W	OFF	ON	OFF	ON	ON	OFF	ON	ON	ON	OFF
MCM 45-46 A	ON	ON	OFF	ON	ON	OFF	ON	ON	ON	ON	
MCM 45-46 W	OFF	ON	OFF	ON	ON	OFF	ON	ON	ON	OFF	
LARGE CUBES	ACL-ECL 55 A	ON	ON	ON	OFF	ON	ON	ON	ON	OFF	ON
	ACL-ECL 105-106-176 A	OFF	OFF	OFF	ON	OFF	ON	ON	ON	OFF	ON
	ACL-ECL 105-106-176 W	OFF	OFF	OFF	ON	OFF	ON	ON	ON	OFF	OFF
	ACL-ECL 126 A	ON	ON	ON	OFF	OFF	ON	OFF	ON	OFF	ON
	ACL-ECL 126 W	ON	ON	ON	OFF	OFF	ON	OFF	ON	OFF	OFF
	ACL-ECL 125-176 A	OFF	OFF	OFF	ON	OFF	OFF	ON	ON	OFF	ON
	ACL-ECL 206-225-226 A	OFF	OFF	OFF	ON	OFF	ON	ON	ON	ON	ON
	ACL-ECL 206-225-226 W	OFF	OFF	OFF	ON	OFF	ON	ON	ON	ON	OFF
	MCL 8-16 SHORT A	OFF	OFF	OFF	ON	OFF	ON	ON	ON	ON	ON
	MCL 8-16 SHORT W	OFF	OFF	OFF	ON	OFF	ON	ON	ON	ON	OFF
	MCL 15-16-45-46 A	ON	ON	ON	OFF	ON	OFF	ON	ON	ON	ON
	MCL 15-16-45-46 W	ON	ON	ON	OFF	ON	OFF	ON	ON	ON	OFF
XL	MCXL 45-46 W	OFF	ON	OFF	OFF	OFF	ON	ON	OFF	ON	OFF